

Владимир Стевановић*

Виши кустос – археолог

Народни музеј Лесковац

ИЗЛОЖБЕНА ПОСТАВКА ЕКСПОНАТА СА ЛОКАЛИТЕТА СВИЊАРИЧКА ЧУКА У НАРОДНОМ МУЗЕЈУ У ЛЕСКОВЦУ

Апстракт: Изложба „Археологија Балкана у фокусу“ је ауторска изложба Аустријског археолошког института у Бечу и Аустријског културног форума која је крајем 2022. и почетком 2023. године, гостовала у музејима Републике Србије. Приликом гостовања у Народном музеју у Лесковцу у априлу 2023. године, изложба је постала комплекснија, односно њој је, у складу са тематиком изложбе, придружена привремена поставка са преко 60 експоната из периода млађег каменог доба и бронзаног доба, пронађених на археолошком локалитету Свињаричка чука у селу Штулац током систематских археолошких ископавања у периоду од 2018. до 2022. године, који су овом приликом први пут до тада изложени широј публици. Аутор овог сегмента изложбе, виши кустос археолог Народног музеја у Лесковцу, Владимир Стевановић, изложбу експоната је поставио унутар четири витрине, у којима су формиране одвојене целине, које су се састојале од скупова људских и животињских фигурина, печата, коштаних предмета, украсних предмета, керамичких посуда, жртвеника и камених секира и другог оруђа. Изложени предмети су посетиоцима изложбе говорили о аспектима свакодневног живота житеља неолитског насеља Свињаричке чуке, њиховој тежњи за уметничким изражавањем, украшавањем посуда и других предмета, о ношењу накита, као и о доживљају култа.

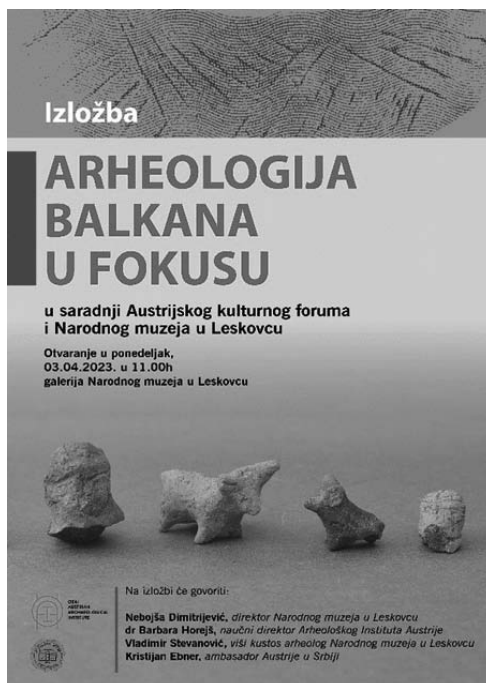
Кључне речи: Изложба, неолит, бронзано доба, старчевачка култура, Свињаричка Чука, Народни музеј у Лесковцу

*

Дана, 27. октобра 2022. године у Народном музеју Србије у Београду, отворена је археолошка изложба у организацији Аустријског културног форума, Аустријске академије наука и Аустријског археолошког института у Бечу, под називом „Археологија Балкана у фокусу. Визуализација нових истраживања“. На отварању су говорили

* vlada.stevanovic@gmail.com

директорка Народног музеја Србије, др Бојана Борић Брешковић, директор Аустријског културног форума Београд, др Адријан Фајкс, научна директорка Археолошког инситута Аустријске академије наука, др Барбара Хорејш и вођа пројекта, др Марио Гаврановић. Изложба је резултат вишегодишњег рада Аустријског археолошког института на Балкану, у сарадњи са локалним Археолошким институтима и музејима¹. Изложба је праћена публикацијом „Визуализација непознатог Балкана“² и истоименим документарним филмом. Након иницијалног отварања, изложба је гостовала у музејима широм Србије.



Слика 1. Плакат изложбе

Пет месеци касније, 3. априла 2023. године, она је отворена у Народном музеју у Лесковцу, са додатком изложбене поставке предмета из Праисторијске збирке Народног музеја у Лесковцу који потичу са вишеслојног археолошког локалитета Свињаричка Чука, на коме су вршена вишегодишња ископавања управо у оквиру сарадње и пројеката Аустријске академије наука, Аустријског археолошког института у Бечу, Археолошког института у Београду и Народног музеја у Лесковцу. На

¹ <http://www.narodnimuzej.rs/otvaranje-izlozbe-arheologija-balkana-u-fokusu-vizualizacija-novih-istrazivanja/>

² Barbara Horejs, et all., *Vizualizing the unknown Balkans/Vizualizacija nepoznatog Balkana*, OREA, Austrian Academy of Sciences, Vienna 2020.

отварању су говорили директор музеја, Небојша Димитријевић, научна директорка Археолошког института Аустријске академије наука, др Барбара Хорејш, амбасадор Аустрије у Србији, Кристијан Ебнер и руковаоц Праисторијске збирке Народног музеја и аутор привремене изложбене поставке Свињаричка Чука, Владимир Стевановић. Током гостовања у Народном музеју у Лесковцу, изложба „Археологија Балкана у фокусу. Визуализација нових истраживања“ постала је комплекснија, односно њој је, у складу са тематиком изложбе, придружена привремена поставка са преко 60 експоната из периода млађег каменог доба и бронзаног доба, пронађених на археолошком локалитету Свињаричка Чука у селу Штулац током систематских археолошких ископавања у периоду од 2018. до 2022. године, који су овом приликом први пут до тада изложени широј публици.

Археолошки локалитет Свињаричка Чука

Вишеслојни археолошки локалитет, Свињаричка Чука, у селу Штулац у општини Лебане, област Пуста река, налази се у непосредној близини византијског локалитета Царичин Град (Јустинијана Прима). Смештен је на благо узвишеној речној тераси Свињаричке реке, која је окружена плодним и обрадивим земљиштем, што представља важан фактор за земљорадничке заједнице неолита.

Локалитет је регистрован приликом пројекта систематског археолошког рекогносцирања средњенеолитских локалитета на територији Лесковачке котлине у току 2017. године. Пројекат је био резултат сарадње Института за оријенталну и европску археологију из Беча, ОРЕА, са руководиоцима пројекта др Барбаром Хорејш (ОРЕА) и др Александар Булатовић, испред Археолошког института у Београду и Народног музеја у Лесковцу, чији је кустос Владимир Стевановић био стручни сарадник на пројекту. Резултати ових истраживања публиковани су у Гласнику С.А.Д. наредне године.³ Овом приликом је истражено неколико локалитета на територији Лесковачке регије, који су садржали заступљени покретни археолошки материјал старчевачке културне групе у мањој или већој мери. На локалитету Свињаричка Чука је тада извршено и геофизичко рекогносцирање, палеогеографско бушење, радиокарбонско датовање и ГИС анализе. Наредних година, током 2018, 2019, 2021. и 2022. године вршена су систематска археолошка истраживања у оквиру другог пројекта, на челу са истим институцијама, под називом „NEOTECH (Neolithic Technological Trajectories in The Balkans)“.

³ Barbara Horejs, Aleksandar Bulatović, Cornelius Meyer Bogdana, Milić, Steffen Schneider, Marlen Schloffel, Vladimir Stevanović, „Prehistoric landscapes of the Pusta Reka region (Leskovac). New investigations along the Southern Morava river“, Glasnik SAD, Beograd, 2018, 23-51.

Истраживања су потврдила постојање класичног хоризонта старчевачке културне групе, као и остатке људских активности у највећој старости од 7.600 година, све до првог миленијума п.н.е.⁴ Током поменутих истраживања, пронађени су чак и остаци секундарно употребљених артефаката из периода старијег каменог доба, палеолита.⁵



Слика 2. Локалитет Свињаричка Чука, снимак дроном 2022. године (фото: F. Ostmann)

Назначајнији резултати током петогодишњих археолошких истраживања показују постојање индикатора насеља из периода средњег неолита, као што су остаци пећи и стамбени објекти изграђени у техници плетера и лепа. Анализе материјала пронађеног на локалитету из неолитског периода показале да су се становници насеља бавили земљорадњом, те је узгајала више врста махунарки и пшеница, затим сточарством, што показују остаци говечета, свиње, козе и овце, а на крају и ловом, где су ловили локалну дивљач.⁶ Локалитет Свињаричка Чука обилује разноврсним покретним археолошким материјалом, чији су најинтересантнији примерци предсатвљени у оквиру изложбе „Археологија Балкана у фокусу. Визуализација нових истраживања“ у Лесковцу.

⁴ Barbara Horejs, et all., *Vizualizing the unknown Balkans/Vizualizacija nepoznatog Balkana*, OREA, Austrian Academy of Sciences, Vienna 2020,23.

⁵ Смиља Јовић, Јулијана Пешић, Владимир Стевановић, Владимир Стојановић, *Археолошка налазишта на територији општине Лебане*, Народни музеј Лесковац 2022., 21-22.

⁶ Исто.



Слика 3. Неолитска кућа, старчевачка култура (фото. F. Ostmann, 2022.)

Поред материјала из периода млађег каменог доба, на изложби је презентован и мали део материјала из периода бронзаног доба. Поред неолитског насеља, Свињаричка Чука је била насељена и у металним добима, док су из бронзаног доба пронађени и објекти. Током ископавања 2018. године, у северној сонди је пронађен објекат из периода позног бронзаног доба, димензија од око 13 м², који је интерпретиран као кућа, односно колиба. У овом објекту пронађен је и покретни археолошки материјал у већој количини, који је на основу стилско-типолошких анализа опредељен у регионалну варијанту брњичке културне групе.⁷

Такође је пронађена и јама из средњег бронзаног доба, неправилно овалног облика, у северној сонди. Покретни археолошки материјал који је садржала јама састојао се од фрагментованог лепа, фрагмената керамике, животињске кости, трагова горелог дрвета и угљена. На основу стилско-типолошких анализа керамичког материјала, културна припадност је

⁷ Барбара Хорејш, Александар Булатовић, *Први резултати археолошких истраживања локалитета Свињаричка Чука код Лебана*, Лесковачки зборник LIX, Лесковац, 2019, 49.

оредeљена у Бубањ-Хум IV – Љуљаци културну групу. Две различите анализе радиокарбонског датовања из јаме, дале су датуме 18. и 17. век п.н.е.⁸

Вероватно најзначајнији резултат из хоризонта насељавања Свињаричке Чуке у бронзаном добу било је откриће куће димензија 7 x 5 метара, из позног бронзаног доба у јужној сонди. У кући је пронађена велика количина покретног археолошког материјала различите старости, током ископавања површинског слоја, док је за време ископавања 2021. године, пронађен слој рушења куће који је у потпуности одређен у период позног бронзаног доба и брњичке културне групе.⁹



Слика 4. Кућа/колиба из позног бронзаног доба у сонди N1 (фото. F. Ostmann)

Изложбена поставка

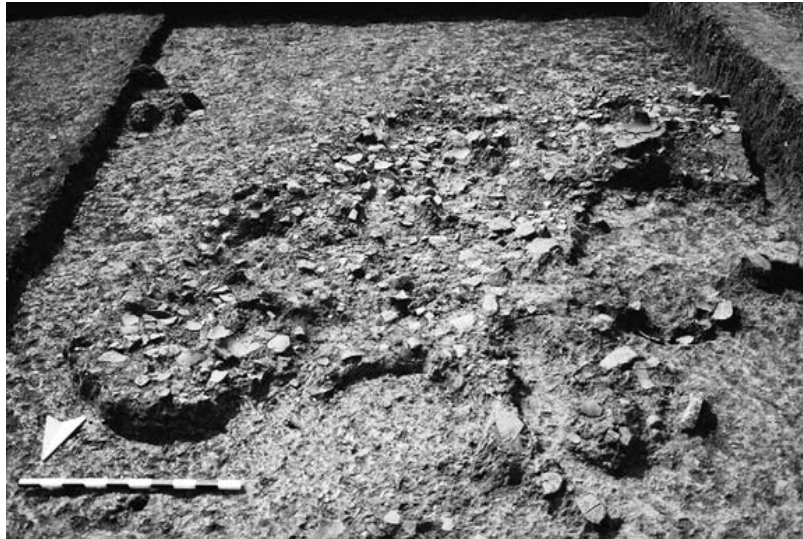
Аутор сегмента изложбе везан за поставку експоната у виду археолошких артефаката, био је виши кустос археолог Народног музеја у Лесковцу, Владимир Стевановић, руковалац Праисторијске збирке музеја, док је визуелни дизајн и идејно решење поставке реализовала кустос Радмила Крстић, руковалац Ликовне збирке Народног музеја у Лесковцу.

Сама изложба је постављена у Градској галерији Народног музеја у Лесковцу. Док је оригинална изложба припремљена тако да буде распоређена на бочним странама галерије и усмерава посетиоца ка унутрашњем

⁸ Horejs et al., *New Multi-disciplinary Data from the Neolithic in Serbia. The 2019 and 2021 Excavations at Svinjarička Čuka*, *Archaeologia Austriaca*, Band 106/2022, 255-317, 303-304

⁹ Исто, 304-305

простору, пружајући му информативни и контекстни оквир, са друге стране, премијерни артефакти са локалитета Свињаричка Чука, груписани су тематски и пажљиво постављени унутар четири витрине, у којима су формиране одвојене целине. Витрине су такође конципиране на начин да средишњи простор галерије остављају слободним и отвореним за посетиоце.



Слика 5. Детаљ изложбеног простора у Градској галерији Народног музеја у Лесковцу током изложбе „Археологија Балкана у фокусу. Визуализација нових истраживања“

Када је у питању рана праисторија, попут млађег каменог доба (а у овом случају и позно бронзано доба, одакле су презентоване две минијатурне антропоморфне фигурине), предмети често имају мање, а некада и минијатурне димензије и самим тим су проблематичнији за привлачење пажње посетиоца. Пажња посетиоца морала је бити потпуно усмерена на артефакт, како би могао да обрати пажњу на појединачни изузетан предмет мањих димензија и на тај начин увидео уметничко или занатско мајсторство праисторијског човека. Сваки од ових предмета имао је нарочити циљ. Они су посетиоцима изложбе говорили о аспектима свакодневног живота житеља неолитског насеља Свињаричке чуке, њиховој тежњи за уметничким изражавањем и импресију лепог, украшавањем посуда и других предмета, о ношењу накита, као и о доживљају култа, односно апстрактне и неухватљиве стварности која их је окруживала, као што је, на пример, живот и смрт, плодност, радост, непогода, љубав итд.

Целине су распоређене на следећи начин:

1. Антропоморфне (људске) фигурине;

2. Зооморфне (животињске) фигурине, култни предмети и печати за украшавање керамике;
3. Предмети од кости и керамике;
4. Предмети од камена;

Витрина 1 – Антропоморфне фигурине



Слика 6. Витрина 1 - Антропоморфне фигурине

Антропоморфне фигурине са локалитета Свињаричка Чука унутар витрине 1 су подељене на стилизоване седеће и стојеће фигурине класичног старчевачког стила (лева страна витрине и горња централна монументална фигурина), затим реалистичније и птицолике фигурине које припадају развијенијем периоду старчевачке културе и периоду млађег неолита (десна страна витрине). Представе људи немају само материјалну вредност, већ нам кроз специфични начин изражавања дају увид у гледиште и перцепцију света становника насеља у Свињаричкој Чуки, ону која се не тиче основних човекових потреба. У керамичким представама са локалитета доминирају антропоморфне фигурине, најчешће малих димензија. Ове фигурине неретко су схематске попут женских фигурина са истакнутим плутејима и бутинама које наглашавају њихове полне карактеристике, те тела у седећем или стојећем положају само са основним обликом, на којима се налази глава без посебно наглашених детаља лица. Код мушких фигурина, односно оних без наглашених типичних женских атрибута, тело је углавном цилиндрично или равно са апстрактним птицоликим карактеристикама.¹⁰

¹⁰ Barbara Horejs, et al., *Vizualizing the unknown Balkans/Vizualizacija nepoznatog Balkana*, OREA, Austrian Academy of Sciences, Vienna 2020, 31



Слика 7. Антропоморфна фигурина са локалитета Свињаричка Чука, старчевачка култура, 6.200-5.700 г.п.н.е.¹¹

Централни део витрине број 1 заузимао је кружни постамент са истакнуте две антропоморфне женске фигурине са дугим хаљинама које се шире при дну, које су опредељене у период бронзаног доба, а које се ретко јављају као покретни археолошки материјал у овом периоду у Србији. Обе фигурине су фрагментоване и недостаје им глава, док су руке делимично фрагментоване. Фигурина са десне стране је публикована у часопису Лесковачки зборник LIX, непосредно након завршених првих систематских археолошких ископавања на локалитету Свињаричка Чука.¹²

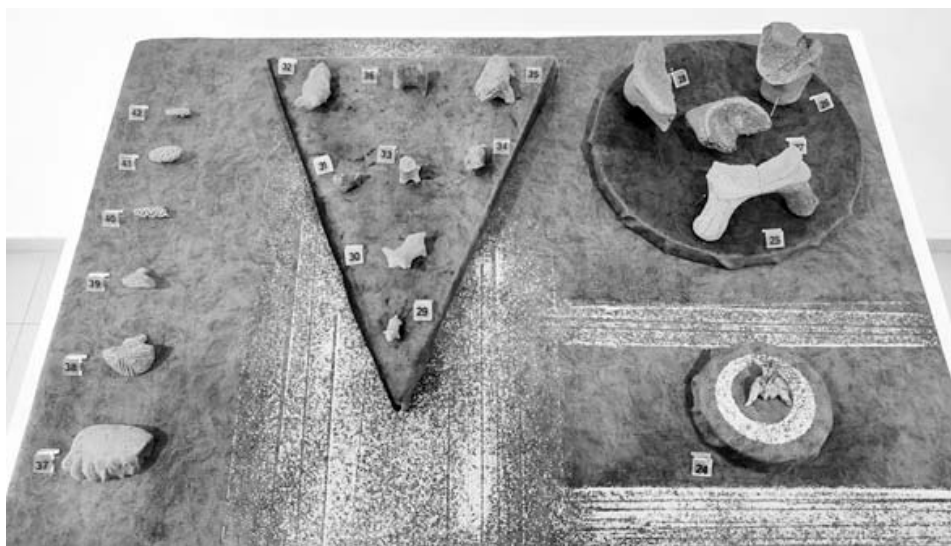
¹¹ Исто;

Смиља Јовић, Јулијана Пешић, Владимир Стевановић, Владимир Стојановић, *Археолошка налазишта на територији општине Лебана*, Народни музеј Лесковац 2022, 276-277

¹² Барбара Хорејш, Александар Булатовић, *Први резултати археолошких истраживања локалитета Свињаричка Чука код Лебана*, Лесковачки зборник LIX, Лесковац, 2019, 45-54

Витрина 2 - Зооморфне фигурине, култни предмети и печати за украшавање керамике

Витрина број два се састоји из четири сегмента. Централни део витрине представља посетиоцу наставак доживљаја који има уметничко-култни карактер, а који чине животињске фигурине са локалитета Свињаричке Чуке, датоване у период старчевачког хоризонта. Будући на сам значај говечета за живот због својих бројних производа, готово у целости је опус животињских фигурина сачињен од фигурина говечета. Сами предмети су пронађени у различитим хоризонтима, те њихова старост варира од слоја и сонде у којима су се налазили.



Слика 8. Витрина број 2

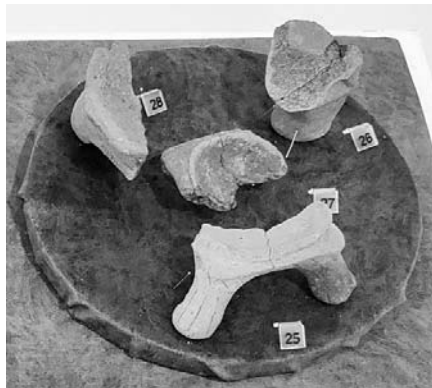
Животињске фигурине су малих димензија, израђене су од печене, често пречишћене земље којој варира боја, са назначеним основним карактеристикама животиње, представљених у реалистичној форми, сразмерних пропорција, као што су глава са роговима и њушком, те тело са ногама и репом. Већи број ових фигурина је фрагментовано у мањој или већој мери. Истиче се комплетна фигурина на челу композиције, која је очувана готово у целости, а израђена у оквиру минијатурних димензија.

На десној страни витрине број 2 налазе се предмети култне намене, који су у овом случају фрагментовани жртвеници са ножицама и реципијентом, углавном кружног облика са четвороугаоном основом, док се ван изложбене поставке на локалитету јављају и они са тругаоном базом.



Слика 9. Фрагментована животињска фигурина¹³

На локалитету Свињаричка Чука су пронађени жртвеници четвороугаоне и троугаоне основе. На овим предметима култне намене је видљива орнаментација у виду више различитих стилова: урезани троуглови, линеарне формације, затим укрштене линије налик мрежастим мотивима итд. Ножице имају пресек латиничног слова U, латиничног слова V, те се јавља и кружни пресек.¹⁴



Слика 10. Сегмент са жртвеницима у витрини 2

¹³ Barbara Horejs, et all., *Vizualizing the unknown Balkans/Vizualizacija nepoznatog Balkana*, OREA, Austrian Academy of Sciences, Vienna 2020, 31;

Смиља Јовић, Јулијана Пешић, Владимир Стевановић, Владимир Стојановић, *Археолошка налазишта на територији општине Лебане*, Народни музеј Лесковац 2022, 28

¹⁴ Barbara Horejs et al., *New Multi-disciplinary Data from the Neolithic in Serbia. The 2019 and 2021 Excavations at Svinjarička Čuka*, *Archaeologia Austriaca*, Band 106/2022, 255-317, 283;

Barbara Horejs et al., *New insights into the Later Stage of the Neolithisation Process of the Central Balkans*, *Archaeologia Austriaca*, Band 103/2019, 175-226, 201

Одмах испод сегмената на коме су изложени фрагментовани жртвеници, изложен је привезак од полудрагог камена, у техници глачања, зелене боје, израђен у антропоморфном облику са спуштеним стилизованим рукама, делом торзоа који се завршава женским грудима, док је глава анатомског облика, са две перфорације у виду очију. Претпоставља се да је овај предмет имао култну намену.

На левој страни витрине број 2, изложени су печати за орнаментисање керамике, различитих димензија, од минијатурних, до мало већих. Предмети су израђени од керамике и углавном се састоје из главе која садржи основну схематску форму, рељефно израђену и из другог дела који је служио као дршка, односно тело печата. Форме орнамента су различите, од паралелних и појединачних таласастих линија до укрштених линија прод правим и оштрим углом, затим цик-цак мотиви¹⁵. Функција ових печата била је украшавање керамичких предмета пре самог печења. Само постојање предмета са наведеном функцијом говори нам о развијеном осећају за естетику, с обзиром на потребу за украшавањем предмета за свакодневну употребу.

Витрина 3 – Предмети од кости и керамике

У витрини број 3, посетиоцима су представљене две групе предмета, имајући у виду материјал од којег су израђене. У питању су предмети од кости и предмети од керамике. Међутим, уколико предмете разврставамо према употребној функцији, разликујемо више врста предмета.

Тако, у витрини имамо фигурину од кости, те алатке/прибор од кости, као што су кашичица и спатула/стругач, који је израђен од ребра сисара већих димензија. Ова алатка има углачану површину и благо је повијена те има трагове интензивне употребе.¹⁶ Осим тога, имамо предмете за украшавање, односно накит, као што су керамичке лабрете¹⁷ и фрагментована коштана перла. Перле од другачијег материјала, као што је керамика и камен, су

¹⁵ Barbara Horejs et al., *New Multi-disciplinary Data from the Neolithic in Serbia. The 2019 and 2021 Excavations at Svinjarička Čuka*, *Archaeologia Austriaca*, Band 106/2022, 255-317, 283;

¹⁶ Barbara Horejs et al., *New insights into the Later Stage of the Neolithisation Process of the Central Balkans*, *Archaeologia Austriaca*, Band 103/2019, 175-226, 202;

Смиља Јовић, Јулијана Пешић, Владимир Стевановић, Владимир Стојановић, *Археолошка налазишта на територији општине Лебане*, Народни музеј Лесковац 2022, 276

¹⁷ Исто 199;

Смиља Јовић, Јулијана Пешић, Владимир Стевановић, Владимир Стојановић, *Археолошка налазишта на територији општине Лебане*, Народни музеј Лесковац 2022, 277

пронађене у готово двадесетак примерака на локалитету Свињаричка Чука и јављају се у истим контекстима старчевачке културе као и у остатку Србије, Румуније и Мађарске.¹⁸



Слика 11. Витрина 3 – Предмети од кости и керамике

На крају, презентоване су и реконструисана керамичка посуда, орнаментисана шрафираним/унакрсним урезима и два фрагмента сликане керамике, карактеристична за старчевачку културну групу. Овакав новитет, у виду употребе керамичких посуда, који се први пут јавља у периоду млађег каменог доба, на локалитету Свињаричка Чука садржи типологију која је карактеристична за класичну старчевачку традицију, а која садржи велики број дубоких и плитких здела, те крчага, које се користе за свакодневну употребу, конзумирање и складиштење хране.¹⁹ Керамика Свињаричке Чуке састоји се од читавог низа морфолошких варијација поменутих облика. Зделе чине углавном три типа: коничне, биконичне и дубоке зделе, неке са израженом стопом. Крчази су подељени на велике лоптасте, од којих неки имају лучне дршке, затим мање са уским отвором. Поред њих, јављају се и амфорасти крчази са левкастим вратом, декорисани спиралним мотивом.²⁰

¹⁸ Barbara Horejs et al., *New Multi-disciplinary Data from the Neolithic in Serbia. The 2019 and 2021 Excavations at Svinjarička Čuka*, *Archaeologia Austriaca*, Band 106/2022, 255-317, 281;

¹⁹ Barbara Horejs, et al., *Vizualizing the unknown Balkans/Vizualizacija nepoznatog Balkana*, OREA, Austrian Academy of Sciences, Vienna 2020, 27-29;

²⁰ Clare Burke, *Pottery made to be used: Starčevo Ceramics from the site of Svinjarička Čuka*, Serbia, In J. Vuković and V. Bikić (Eds.) *Pottery function and use: A Diachronic Perspective*, Belgrade: University of Belgrade, Institute of Archaeology, 2022, 69-87, 76-77

Витрина 4 – Предмети од камена



Слика 12. Витрина 4 – Предмети од камена

У последњој витрини изложбе „Археологија Балкана у фокусу; Визуализација нових истраживања“ посетиоцима су представљени предмети који су израђени од камена у две различите технологије: глачање и окресивање.

На самом почетку витрине, на њеној левој страни, представљен је предмет непознате намене, а највероватније полуфабрикат, без коначног облика и форме. У дну, витрине, непосредно испод овог предмета, налазе се кремена језгра, од којих се техником одбијања добијају кремена сечива. Позиција ове две групе предмета на самом почетку витрине наговештава посетиоцу пут од иницијалне форме необрађеног или полуобрађеног камена, све до његове финалне и најтеже форме, глачаног камена и оруђа од истог.

Позиција локалитета Свињаричка Чука је таква да се он налази на изузетно повољном положају који поседује природне и квалитетне сировине које су служиле за израду предмета од камена, а које су прикупљане из речног шљунка или са саме површине земље.²¹ Овај окресани камен који је пронађен на локалитету, а представљен у левој половини витрине број 4, представља типичан материјал старчевачке културне групе, с тим што су методе израде директно под утицајем стањем камених сировина на територији локалитета. Становници локалитета су користили једноставну методологију израде ових алатки применом директног и индиректног удара тврдим и меким чекићем, те од тога добијали кремена сечива и одбитке.²²

²¹ Исто, 25

²² Исто, 27

На крају, оруђе израђено од глачаног камена, представљено је посетиоцима у последњој витрини помоћу пет глачаних секира језичастог типа, од различитих врста камена, смештених на крајњој десној страни витрине и једно длето, такође израђено у истој технологији, позиционирано у средини витрине.

Археолошки локалитет Свињаричка Чука и богати археолошки материјал са овог локалитета ће тек бити предмет изложби и публикација, будући да је реч о изузетно значајном праисторијском насељу. Изложба „Археологија Балкана у фокусу: Визуализација нових истраживања“ је само почетак презентовања сјајног материјала са овог древног локалитета.

Литература:

Булатовић Александар, Јовић Смиља, Лесковац, културна стратиграфија праисторијских локалитета у Лесковачкој регији, Београд, Лесковац, 2010.

Burke Clare, *Pottery made to be used: Starčevo Ceramics from the site of Svinjarička Čuka, Serbia*, In J. Vuković and V. Bikić (Eds.) *Pottery function and use: A Diachronic Perspective*, Belgrade: University of Belgrade, Institute od Archaeology, 2022, 69-87

Гарашанин Милутин, Гарашанин Драга, Археолошка налазишта у Србији, Београд, 1951.

Гарашанин Милутин, Ивановић Веља, Праисторија Лесковачког краја, Лесковац, 1958.

Гарашанин Милутин, Лесковачко поморавље у праисторијско доба, Лесковачки зборник, VIII, Лесковац, 1968, 9-17.

Гарашанин Милутин, Праисторија на тлу Србије, Београд, 1973.

Ерцеговић Павловић Славенка, Костић Десанка, Археолошки споменици и налазишта лесковачког краја, Београд, 1988.

Јовић Смиља, Пешић Јулијана, Стевановић Владимир, Стојановић Владимир, Тајне археолошких депоа, каталог изложбе, Народни музеј Лесковац, Лесковац, 2017.

Јовић Смиља, Пешић Јулијана, Стевановић Владимир, Стојановић Владимир, Археолошка налазишта на територији општине Бојник, Народни музеј Лесковац, Лесковац, 2019.

Јовић Смиља, Пешић Јулијана, Стевановић Владимир, Стојановић Владимир, Археолошка налазишта на територији општине Лебане, Народни музеј Лесковац, Лесковац, 2022.

Стевановић Владимир, Сахрањивање у позном бронзаном добу на територији Лесковца, Лесковачки зборник LIV, Народни музеј Лесковац, Лесковац 2014.

Стевановић Владимир, Зооморфна фигурина из Брагмиловца, Лесковачки зборник LVII, Народни музеј у Лесковцу, Лесковац 2017.

Стевановић Владимир, Фрагментована зооморфна фигурина – локалитет Кућиште у Чекмину, Лесковачки зборник LVIII, Лесковац, 2018, 7-21

Стевановић Владимир, Праисторијска збирка, 70 година Народног музеја Лесковац, Лесковац, 2018, 46-61.

Стевановић Владимир, Стојановић Владимир, Истраживање камених структура на територији општине Бојник, Лесковачки зборник LIX, Народни музеј у Лесковцу, Лесковац 2019.

Стевановић Владимир, Фрагментовани жртвеници са локалитета Кућиште у Чекмину, Лесковачки зборник LXII, Народни музеј Лесковац, Лесковац 2022.

Стевановић Владимир, Неолитски локалитет Имање Васића у селу Мијајлица, Врањски гласник – поводом 110 година од Балканских ратова и ослобођења Старе Србије, Врање 2022, 25-43.

Horejs Barbara, Bulatović Aleksandar, Meyer Cornelius, Milić Bogdana, Schneider Steffen, Schloffel Marlen, Stevanović Vladimir, Prehistoric landscapes of the Pusta Reka region (Leskovac). New investigations along the Southern Morava river, Glasnik SAD, Beograd, 2018, 23-51.

Horejs Barbara, et all., *Vizualizing the unknown Balkans/Vizualizacija nepoznatog Balkana*, OREA, Austrian Academy of Sciences, Vienna 2020.

Хорејш Барбара, Булатовић Александар, *Први резултати археолошких истраживања локалитета Свињаричка Чука код Лебана*, Лесковачки зборник LIX, Лесковац, 2019.

Horejs Barbara et al., *New insights into the Later Stage of the Neolithisation Process of the Central Balkans*, Archaeologia Austriaca, Band 103/2019, 175-226

Horejs Barbara et al., *New Multi-disciplinary Data from the Neolithic in Serbia. The 2019 and 2021 Excavations at Svinjarička Čuka*, Archaeologia Austriaca, Band 106/2022, 255-317

Summary

Vladimir Stevanović

EXHIBITION OF EXHIBITS FROM THE SVINJARICKA ČUKA LOCATION IN THE NATIONAL MUSEUM IN LESKOVAC

The exhibition “Balkan archaeology in focus” is an author’s exhibition of the Austrian Institute of archaeology in Vienna and the Austrian Cultural Forum which was presented across the museums in Serbia during the end of the 2022. and the beginning of the 2023. year. While exhibition visited the National museum of Leskovac in the April of 2023., it became more complex,

because of the addition of more than 60 exhibits from the Neolithic and the Bronze Age, found at the archaeological site of Svinjarička Čuka. The exhibits were introduced to the general public for the first time ever. The author of the particular segment of the exhibition, high curator Vladimir Stevanović from the National Museum of Leskovac has organized the exhibited objects into four showcases, inside of which different specific groups were formed, consisting of human and animal figurines, stamps, bone objects, pottery, cult tables and different stone objects. The exhibited items had presented to the visitors the aspects of the everyday life of the habitants of the Neolithic settlement of Svinjarička Čuka, their perception of the artistic, decoration of the different items, wearing of the jewelry, as well as the abstract perception of the cult.

